




HOSPITAL ARTEMIDES ZATTI
EPIDEMIOLOGÍA

XII JORNADAS HOSPITALARIAS 2023.-

EL ZATTI
y su
VIGILANCIA EPIDEMIOLOGICA

Referente Local Epidemiología
Lic. Eladia Hechenleitner



EL ÁREA PROGRAMA VIEDMA PRESENTA SU PROPIA MORBILIDAD, EVENTOS QUE CONFORMAN LA EPIDEMIOLOGÍA QUE MARCA LA HISTORIA ANTE EL COMPORTAMIENTO DE ESTOS, ESTABLECIENDO SISTEMAS DE VIGILANCIA CON EL OBJETIVO DE CONOCER EL PROCESO DE SALUD ENFERMEDAD EN LA POBLACIÓN.



ELEMENTOS DE LA VIGILANCIA EPIDEMIOLÓGICA



Análisis e interpretación

Recolección de datos



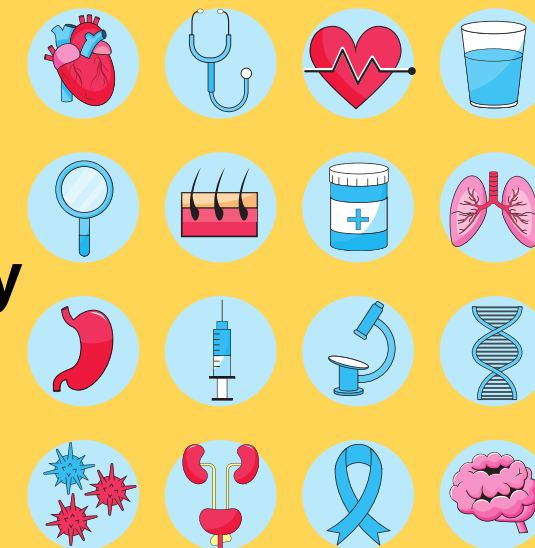
Poblaciones



Comunicación



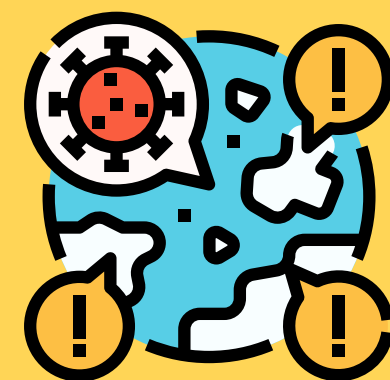
Medidas de prevención y control



Problemas de salud



Brotos, casos y muertes



Vectores y medio ambiente



VIGILANCIA DE ENFERMEDADES DE NOTIFICACIÓN OBLIGATORIA

LEY NACIONAL N° 15.465

- INDIVIDUAL INMEDIATAMENTE CASO SOSPECHOSO
- INDIVIDUAL SEMANAL ANTE CASO SOSPECHOSO
- SEMANAL POR GRUPOS DE EDAD

SNVS - SISA

Individual inmediata ante caso sospechoso

Envenenamiento por animal ponzoñoso

- Aracnoidismo
- Abacranismo
- Ofidismo

Gastroentéricas

- Botulismo¹
- Botulismo del lactante¹
- Cólera¹
- Diarreas agudas sanguinolentas¹
- Enfermedad transmitida por alimento¹
- Fiebre tifóidea y paratífoides¹
- Intoxicación por moluscos
- Síndrome urémico hemolítico¹
- Triquinosis¹

Hepatitis virales:

Inmunoprevenibles

- Coqueluche¹
- Difteria¹
- Poliomielitis: parálisis flácida aguda <15 años¹
- Rubéola¹
- Rubéola congénita¹
- Sarampión¹
- Tétanos neonatal
- Tétanos otras edades

Meningoencefalitis:

Respiratorias

- Gripe humana por un nuevo subtipo de virus¹
- Síndrome Respiratorio Agudo Severo² (SARS)

Vectoriales

- Chagas agudo vectorial¹
- Dengue¹
- Dengue grave¹
- Encefalitis de San Luis¹
- Fiebre Amarilla¹
- Fiebre Chikungunya¹
- Fiebre del Nilo Occidental¹
- Fiebre Recurrente¹
- Leishmaniasis visceral¹
- Paludismo¹
- Peste¹
- Tifus epidémico

Individual semanal ante caso sospechoso

Infección de transmisión sexual

- Infección por VIH (SIDA) (SISA)
- SIDA (SISA)
- Sífilis Congénita¹
- Sífilis Embarazada¹

Inmunoprevenibles

- Parotiditis

Intoxicación aguda por agentes químicos

- Hidrocarburos¹
- Medicamentosa¹
- Metahemoglobinemia del lactante¹
- Metales pesados¹
- Monóxido de carbono¹
- Plaguicidas¹

Vectoriales

- Chagas agudo congénito¹
- Leishmaniasis cutánea¹
- Leishmaniasis mucosa¹

Zoonóticas

- Brucelosis¹
- Histadiosis¹

Otros eventos

- Leprosia (SISA)
- Tuberculosis (SISA)

Zoonóticas

- Carbunco cutáneo¹
- Carbunco extra cutáneo¹ (Ántrax)
- Fiebre hemorrágica argentina¹
- Hantaviriosis¹
- Leptospirosis¹
- Psitacosis¹
- Rabia humana¹

Otros eventos

- Brote de cualquier etiología
- Encefalopatía espongiiforme
- Enfermedad por Virus Ébola
- Otros eventos con riesgo para la salud pública
- Viruela

Semanal por grupo de edad

Vectoriales

- Dengue en brote¹
- Chikungunya en brote¹

Inmunoprevenibles

- Parotiditis

- Varicela

Lesiones por causas externas

- Accidentes SIN ESPECIFICAR
- Accidentes del HOGAR
- Accidentes VIALES

Respiratorias

- Bronquiolitis en < 2 años¹
- Enfermedad tipo influenza¹ (ETI)
- IRA Intermida¹ (IRAG)
- Neumonía¹

Gastroentéricas

- Diarreas¹

Infección de transmisión sexual

- Secreción Genital en Mujeres
- Secreción Genital Purulenta Varones
- Secreción Genital SIE en Varones
- Sífilis sin especificar en Mujeres
- Sífilis sin especificar en Varones
- Sífilis Temprana en Mujeres
- Sífilis Temprana en Varones

(1) Estos eventos requieren confirmarse por pruebas diagnósticas o por caso epidemiológico. Además de la notificación del caso sospechoso por el SNVS-C2, la notificación de las muestras debe realizarse a través del módulo de Vigilancia por Laboratorio (SVLA) del SNVS.

(2) Estos eventos requieren de la identificación del agente causal mediante pruebas de laboratorio y deben por tanto ser, además, notificados a través del SVLA.

(3) Los casos con sospecha clínica que son derivados al laboratorio para su diagnóstico deben ser notificados, además, a través del SVLA.

(4) Estos eventos serán utilizados solamente en contexto de brote.

Actualización de eventos Mayo 2018

Cambio de paradigma en relación con la información de Vigilancia de la Salud

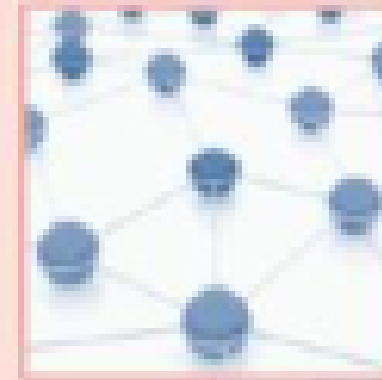
Sistema de información radial



Diferentes formatos de información o falta de información



Sistema de información en Red



Sistema Nacional de Vigilancia de la Salud

- Todos los actores comparten y analizan la información



Eventos epidemiológicos 2023.-

INTENTO DE SUICIDIO

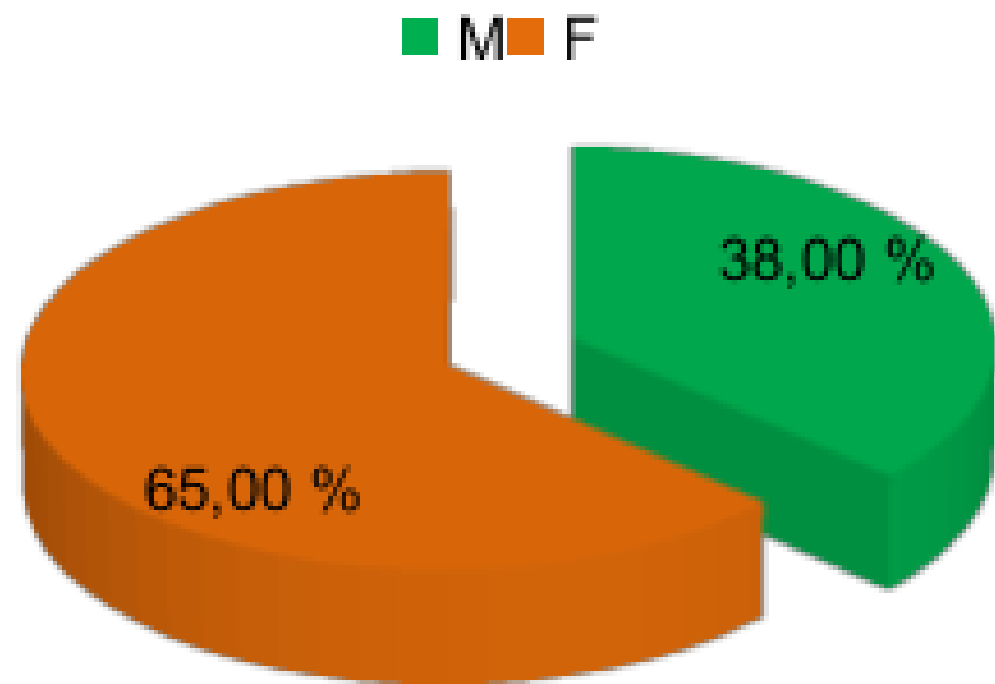
- **En el año 2015 se sanciona la Ley Nacional de Prevención de Suicidio N° 27.130**
- **A partir del mes de abril de 2023, se implementa la notificación obligatoria nominal del evento -**

Área Programa Viedma

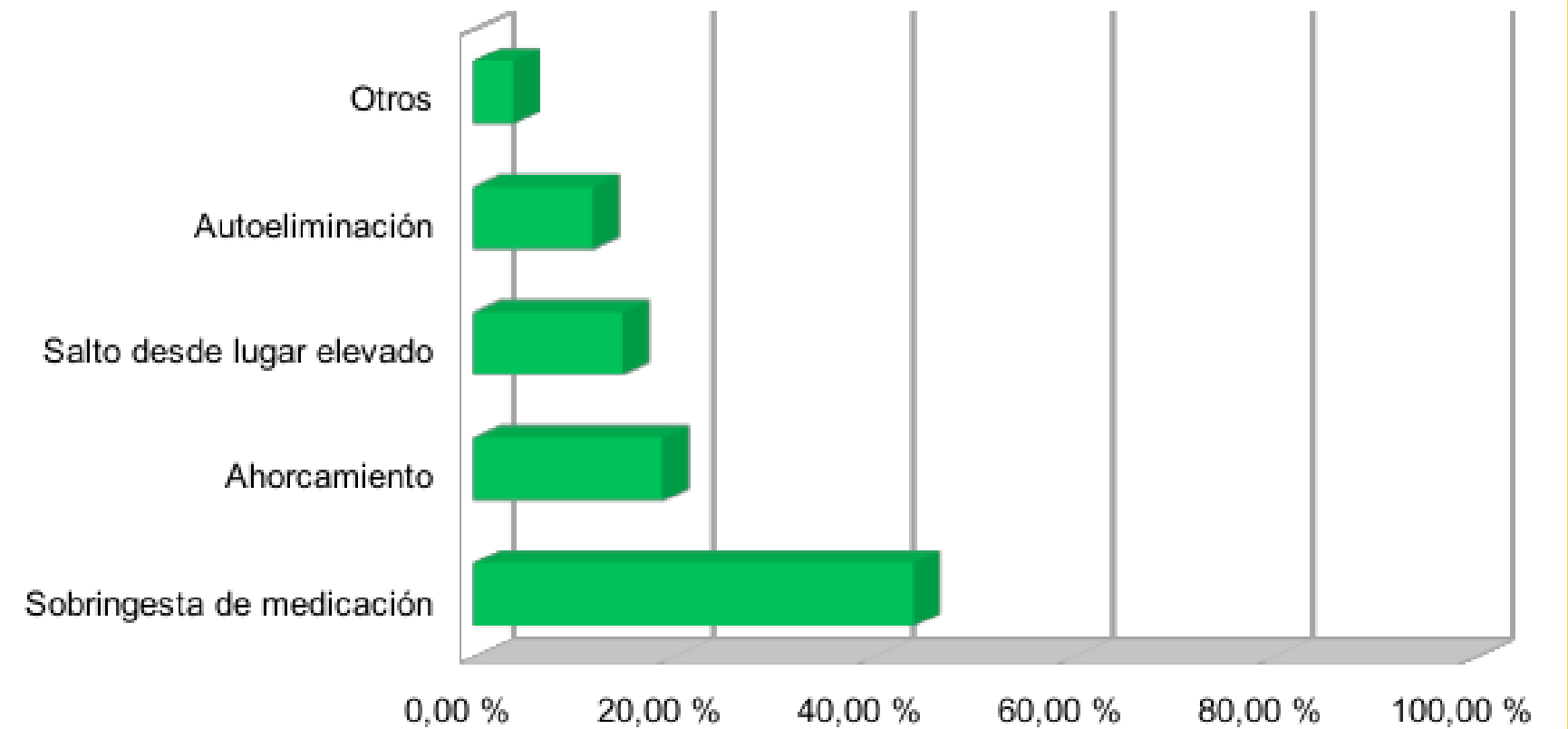
Total 26 casos registrados

hasta S E N° 36 inclusive 2023.-

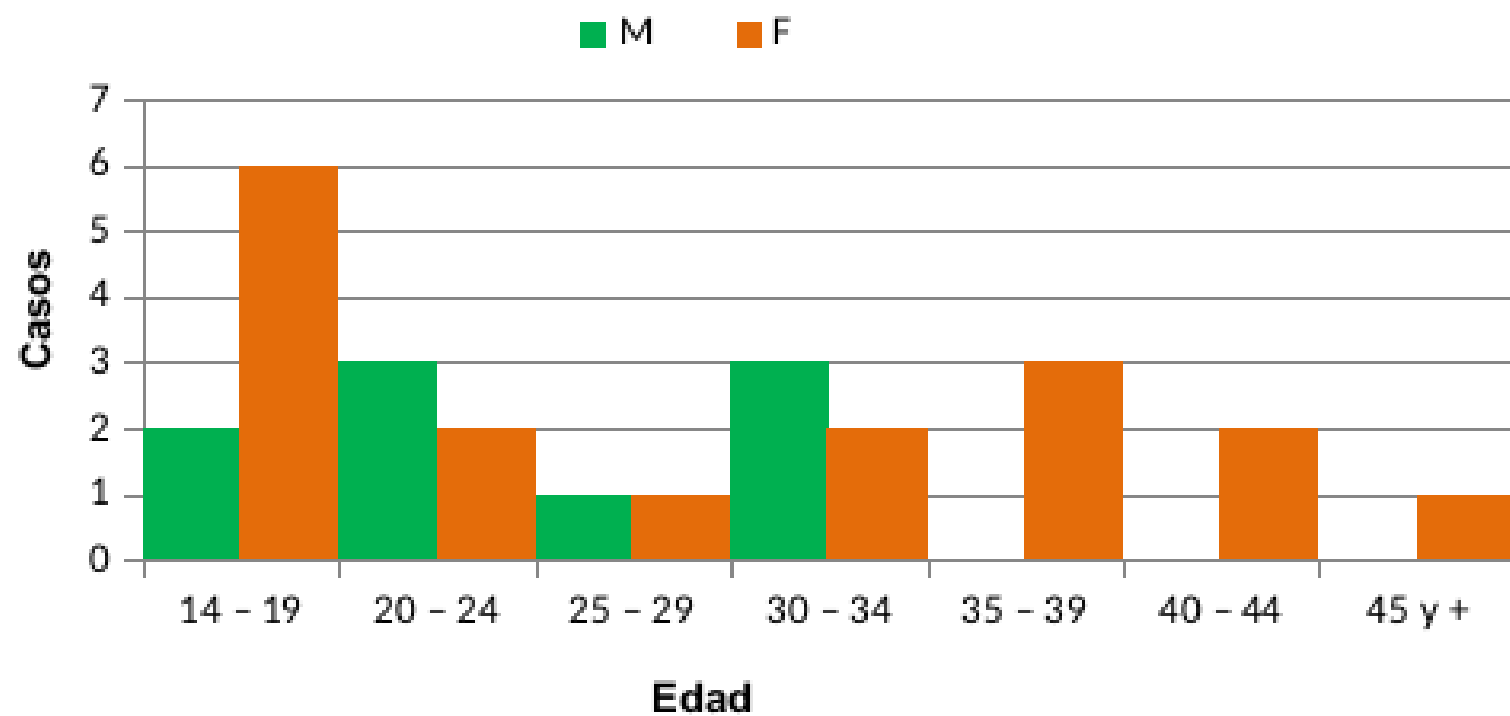
Intentos de Suicidios según sexo
Area Programa Viedma - hasta Sem N° 36 inclusive
Año 2023.-



Intentos de suicidios según mecanismo situacional
Area Programa Viedma - hasta Sem N° 36 - Año 2023.-



Evento de Intentos de Suicidios según sexo
Area Programa Viedma - hasta Sem N° 36 inclusive - Año 2023.-

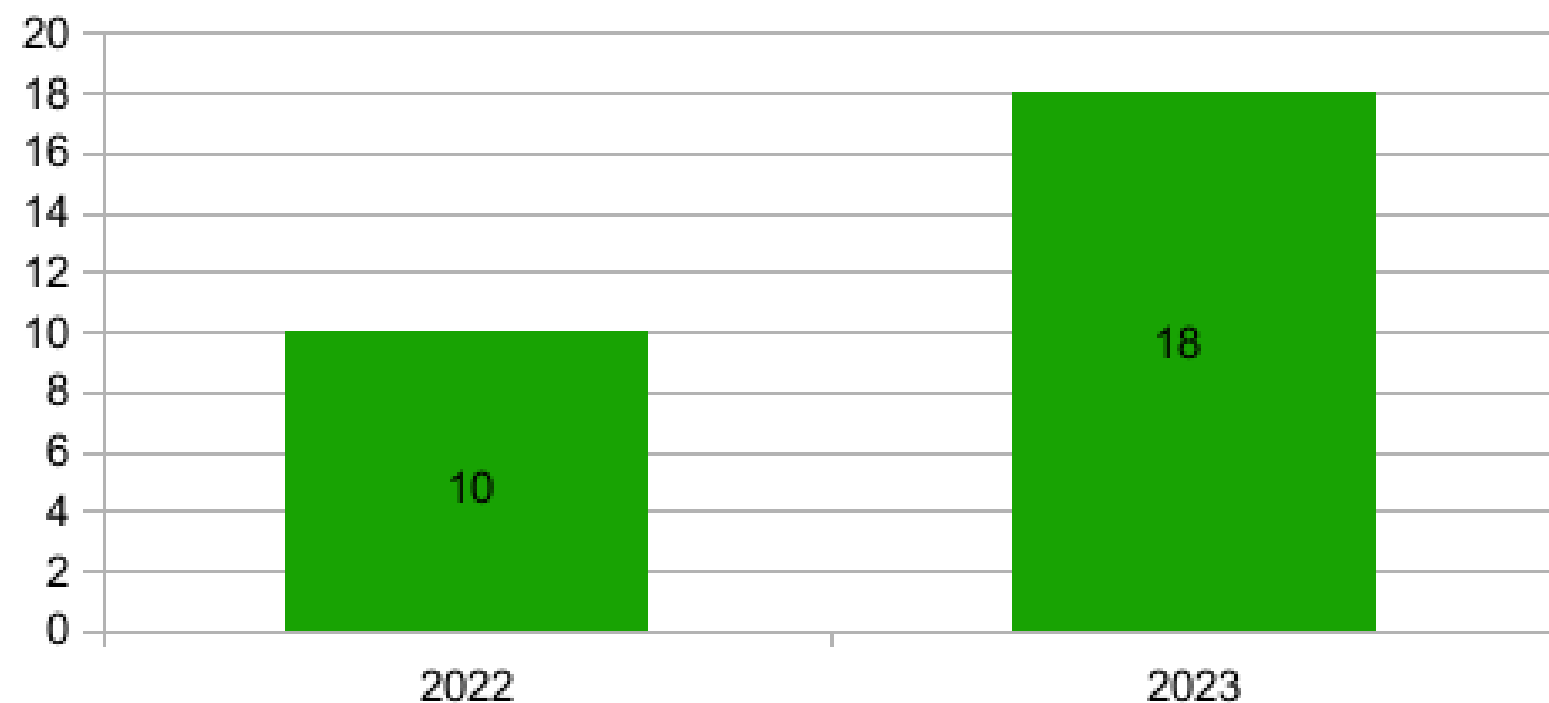


X= 27 años

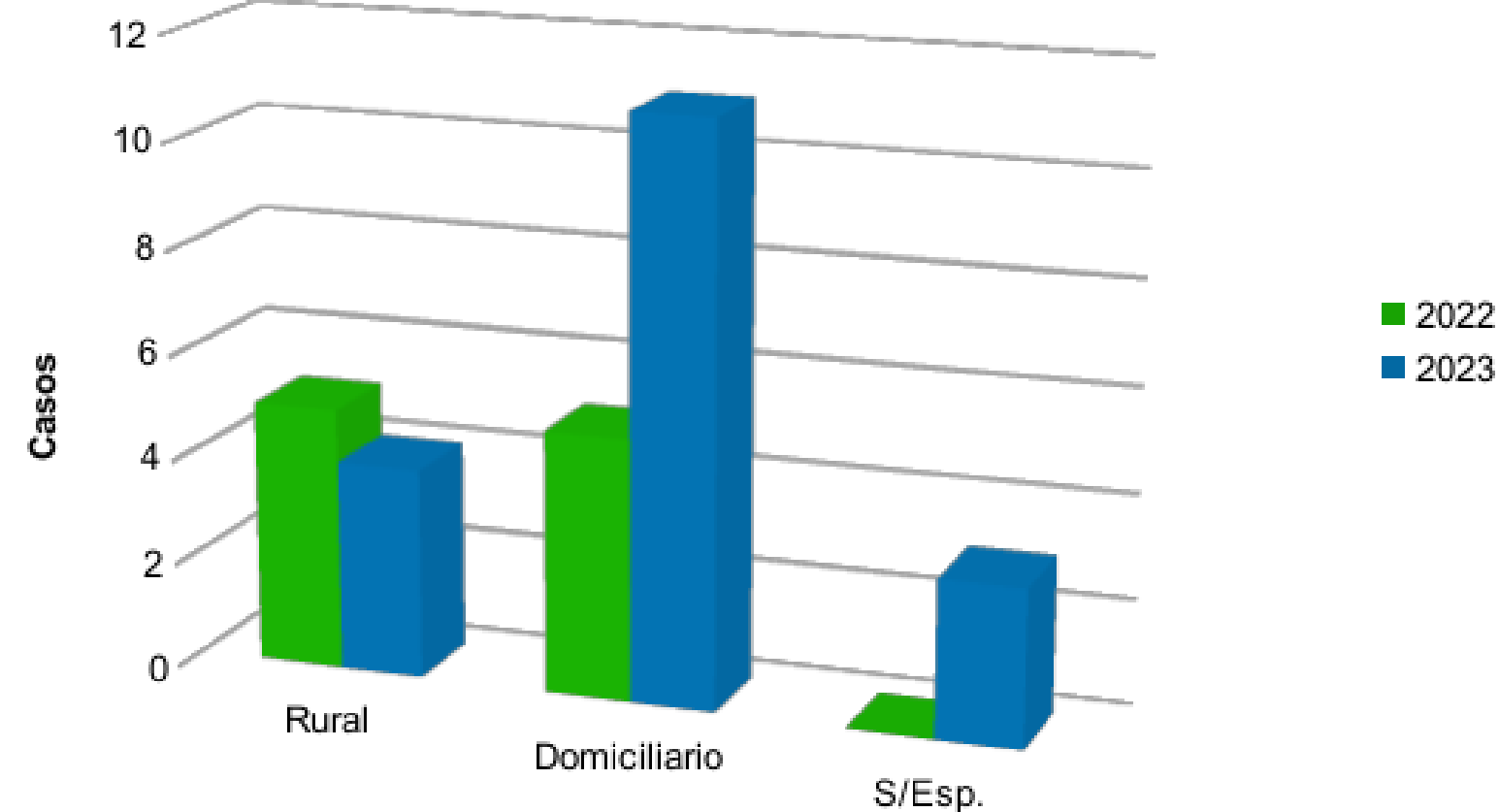


ENVENENAMIENTO PONZOÑOSO

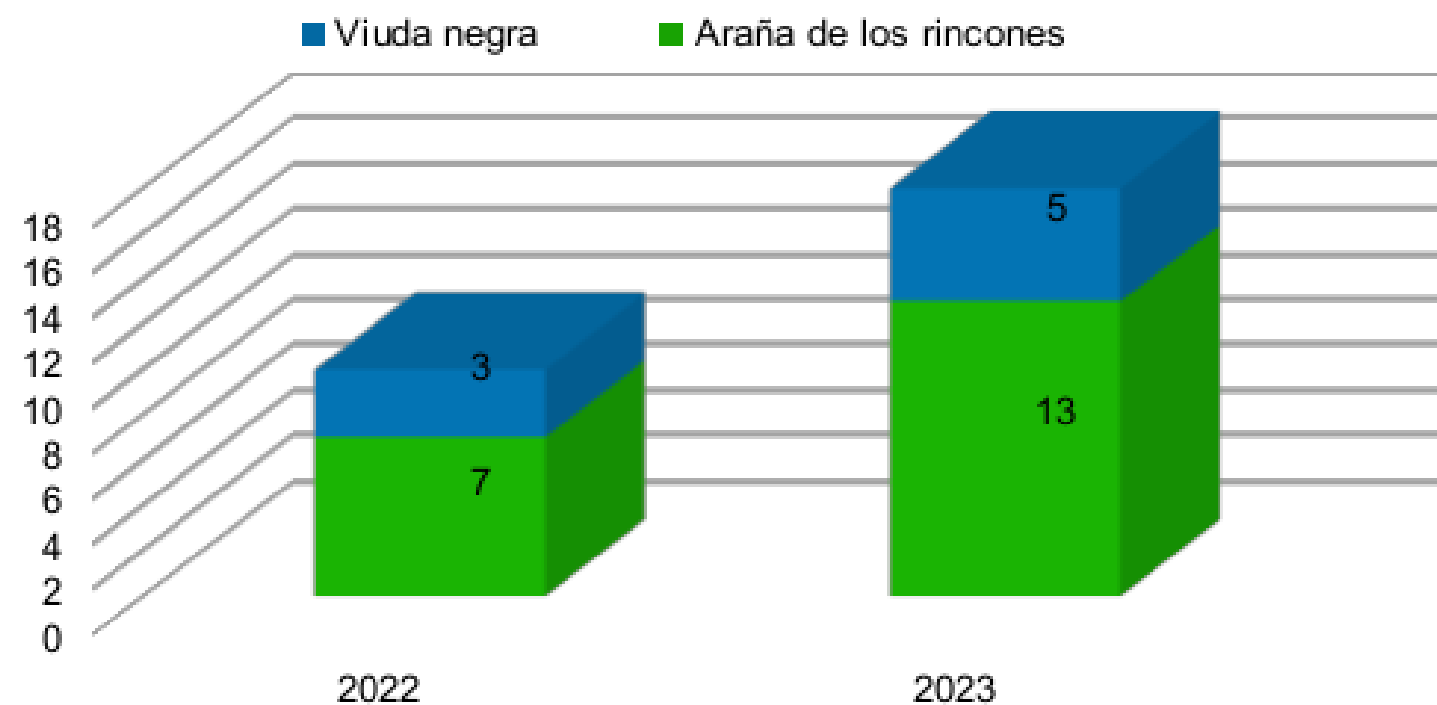
Casos Envenenamiento ponzoñoso
Area Programa Viedma
Año 2022 - hasta sem N° 36/2023.-



Casos Envenenamiento ponzoñoso según lugar de ocurrencia
Area Programa Viedma - Año 2022 - hasta sem N° 36/2023



Casos Envenenamiento ponzoñoso según animal involucrado
Area Programa Viedma - Año 2022 - hasta Sem N° 36/2023



N= 18

X= 43 años

1 paciente SAO - 1 paciente G.Mitre

2 pacientes privado

atención por guardia

GRUPE AVIAR

San Javier Área Programa Viedma

Semana epidemiológica No 16 Año 2023.-

En un establecimiento correspondiente a la localidad de San Javier zona rural el día 17/4/2023 se toma la 1o muestra en aves por parte de SENASA para diagnóstico de Influenza aviar, dado que vecinos observaron mortandad de aves en masa. A esto, y teniendo el resultado positivo el día 19/4/2023

Se entrevista al propietario que estuvo en contacto con las mismas, y proseguir a realizar el seguimiento a la persona expuesta durante 10 días

Sexo masculino de 77 años

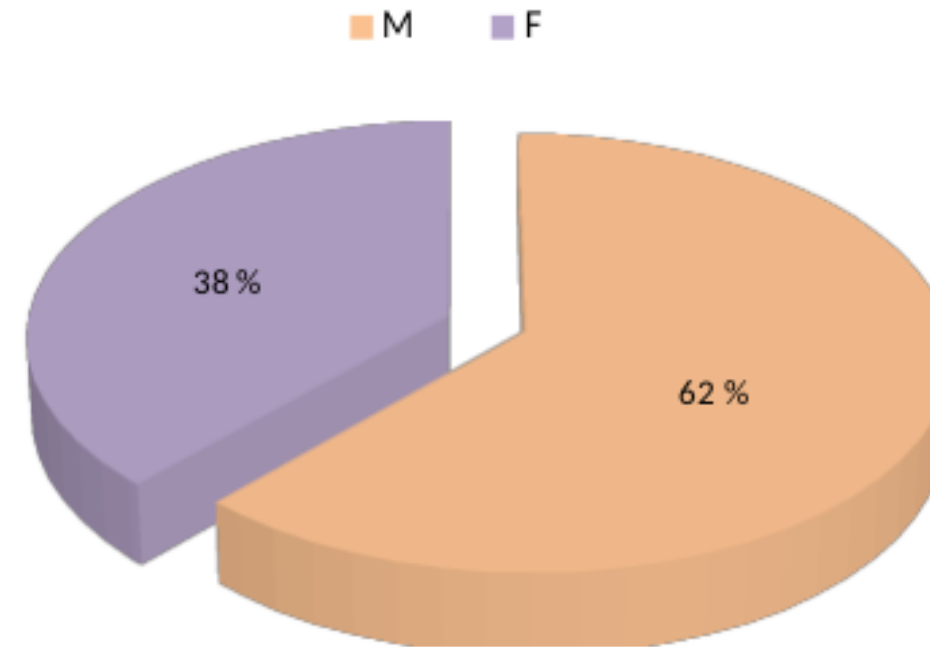


**No presentó signos y síntomas para
influenza aviar**

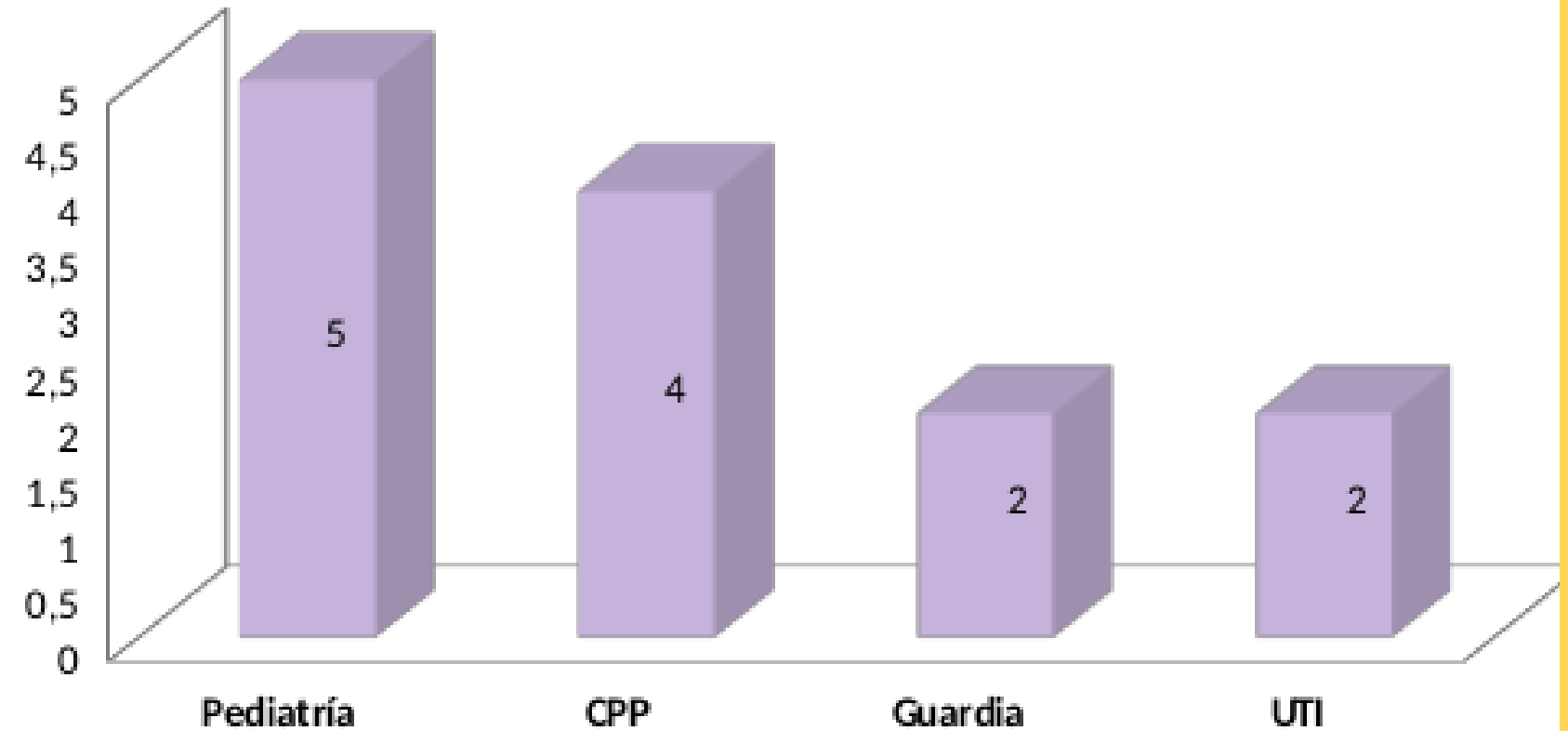
STREPTOCOCCUS PYOGENES

Casos Streptococcus Pyogenes según sexo
Hospital Artemides Zatti - hasta Sem N° 36 inclusive Año 2023.-

N=13

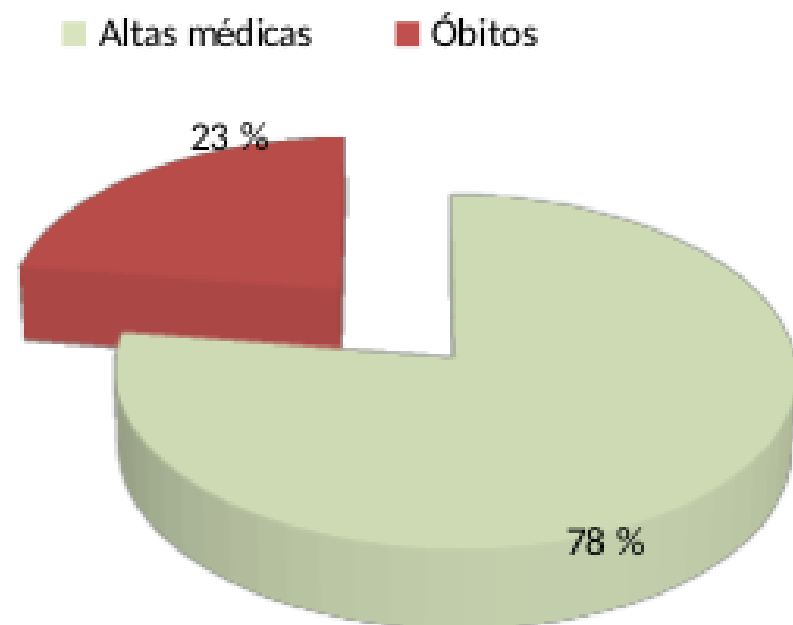


Resultados Streptococcus Pyogenes según servicio de extracción de muestra
Hospital Artemides Zatti - hasta Sem N° 36 inclusive Año 2023.-



Streptococcus Pyogenes según egreso
Hospital Artemides Zatti - hasta Sem N° 36 inclusive Año 2023.-

N=13

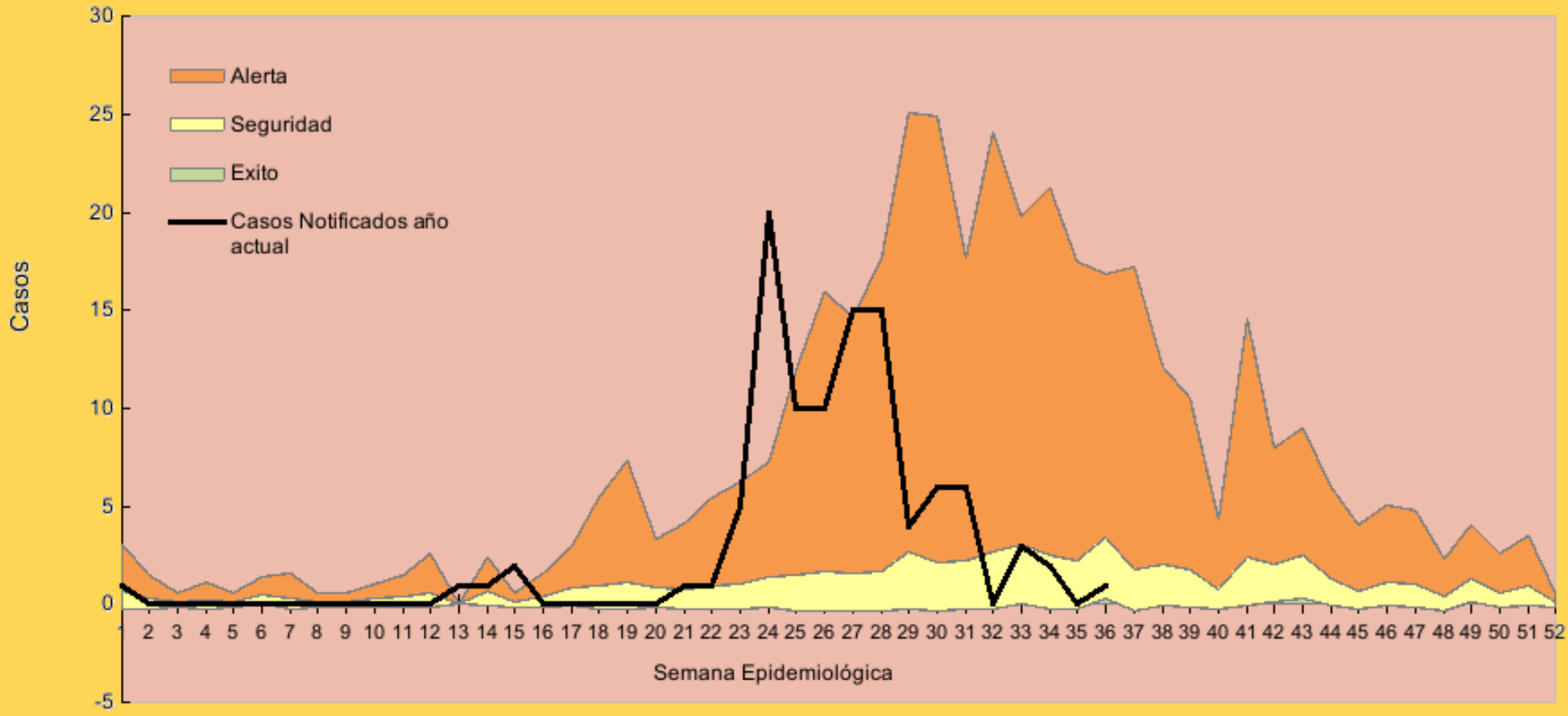


Bacteria que presento una alerta por aumento de casos a nivel mundial

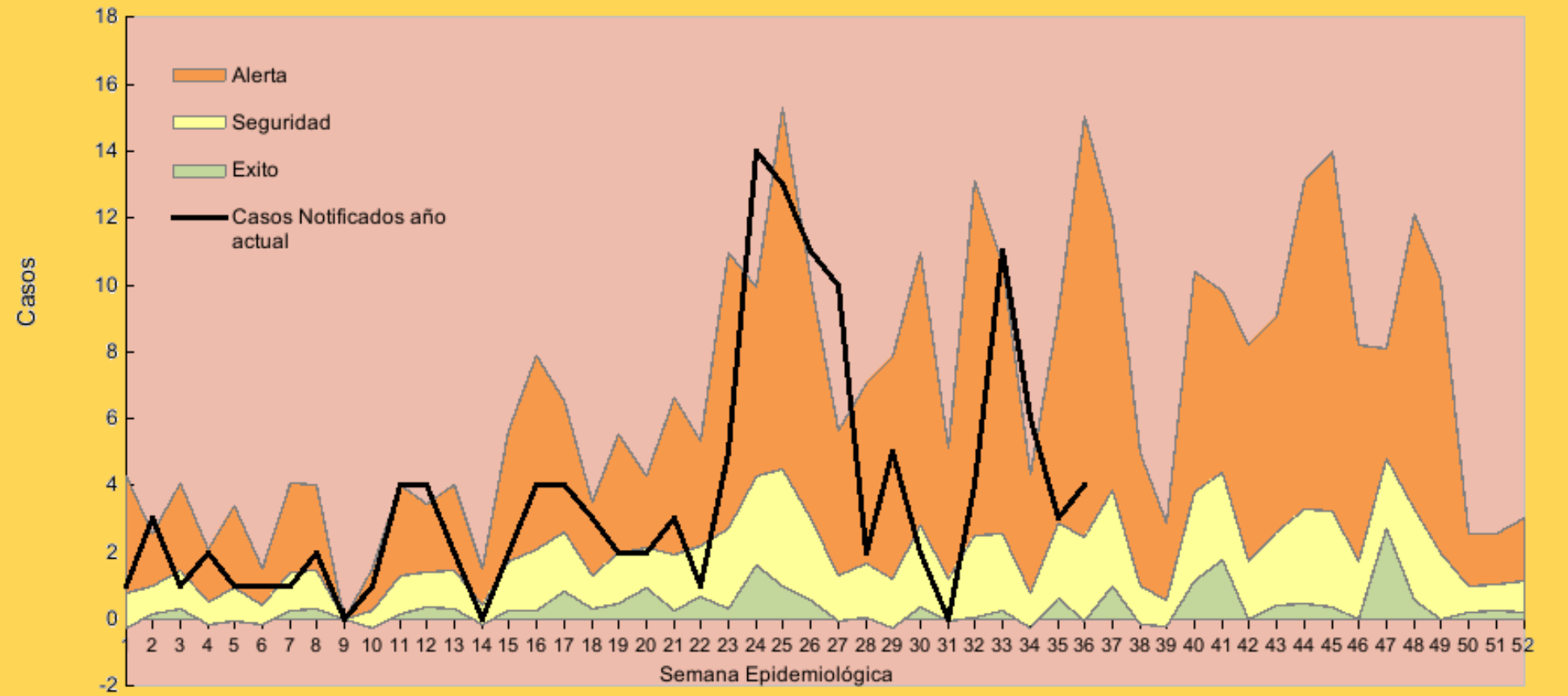
CORREDOR ENDÉMICO

UNA SEGUNDA FORMA DE IDENTIFICAR UNA TENDENCIA EPIDÉMICA ES A TRAVÉS DE UN CORREDOR ENDÉMICO (TAMBIÉN LLAMADO CANAL ENDÉMICO). EL CORREDOR ENDÉMICO ES TAMBIÉN UNA REPRESENTACIÓN GRÁFICA DE LAS FRECUENCIAS DE LA ENFERMEDAD EN UN EJE DE COORDENADAS, EN EL CUAL EL EJE HORIZONTAL REPRESENTA EL TIEMPO Y EL VERTICAL LAS FRECUENCIAS

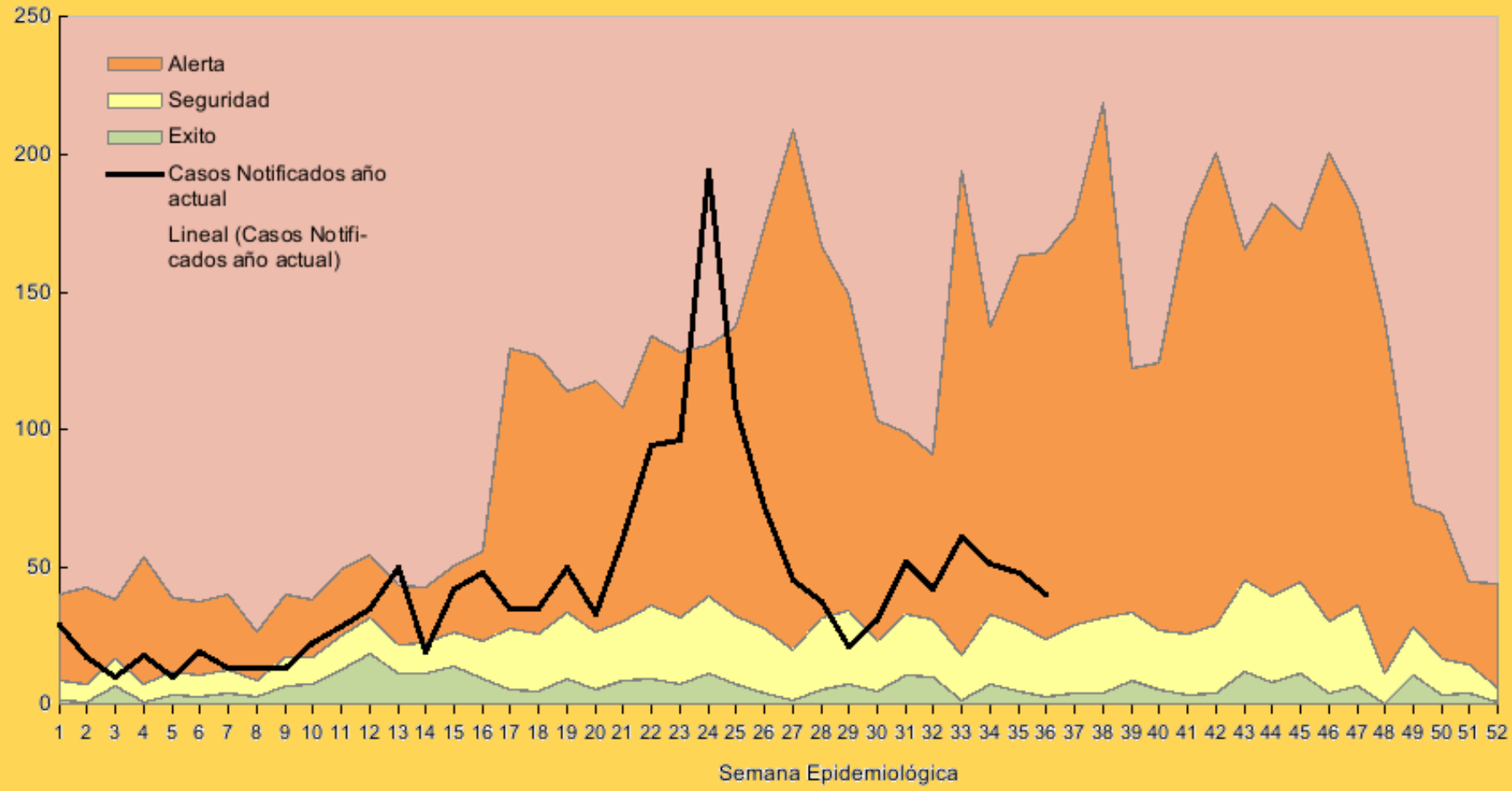
Corredor endémico semanal de Bronquiolitis
Area Programa Viedma - hasta S.E Nº 36 inclusive - Históricos 5 años 2018 a 2023.-



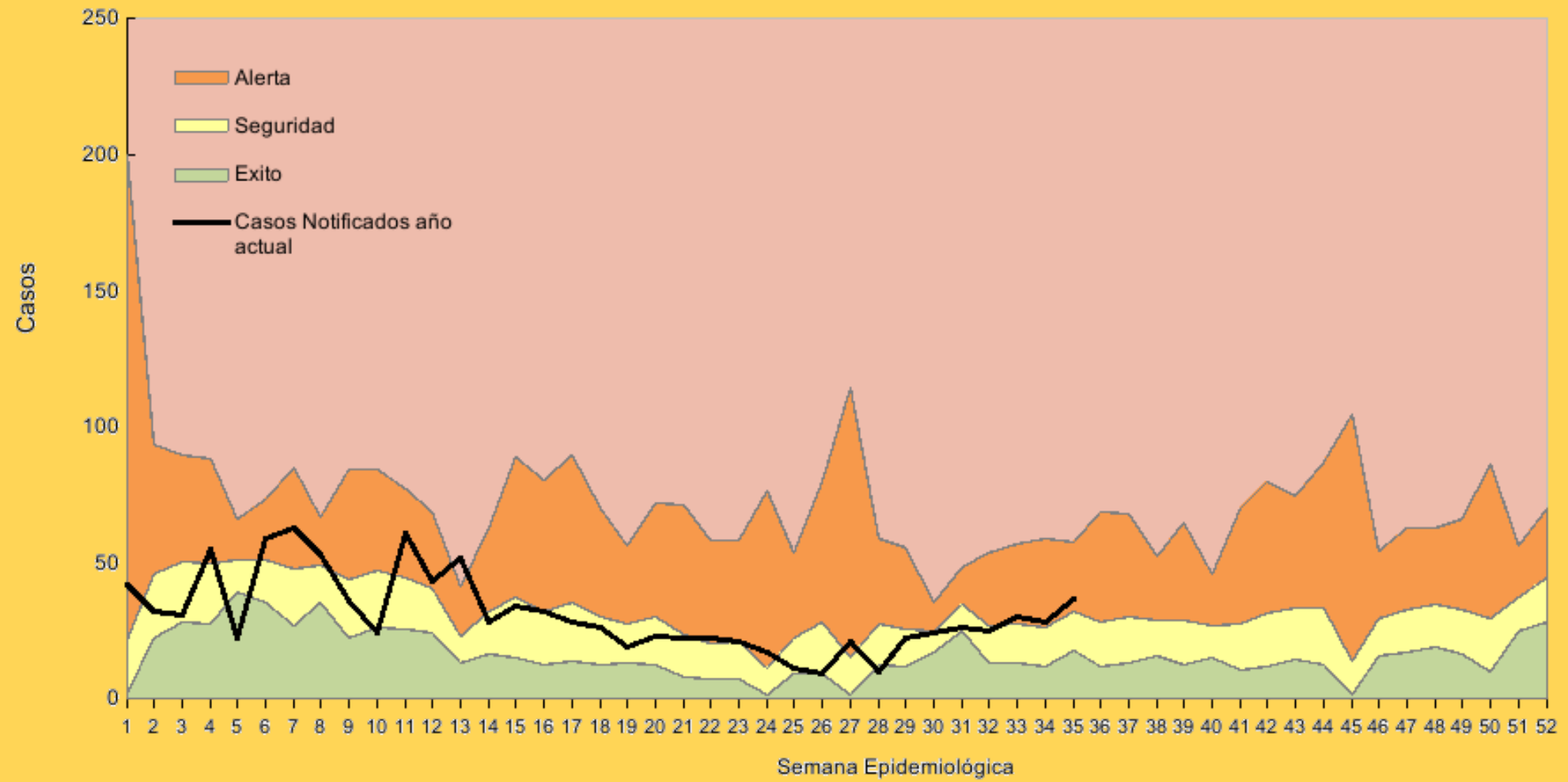
Corredor endémico semanal de Neumonía
Area Programa Viedma - hasta S.E Nº 36 inclusive - Históricos 5 años 2018 a 2023



Corredor endémico semanal de Enfermedad tipo Influenza-ETI
 Area Programa Viedma - hasta S.E N° 36 inclusive - Históricos 5 años 2018 a 2023



Corredor endémico semanal de Diarreas
 Area Programa Viedma - hasta S.E N° 36 - Históricos 5 años 2018 a 2023





HOSPITAL ARTÉMIDES ZATTI
Área Programa Viedma

Entre todos construimos la epidemiología local...

GRACIAS!!!