

Corredores endémicos semanales. El Bolsón.

Actualización a la SE 19 - 2023.

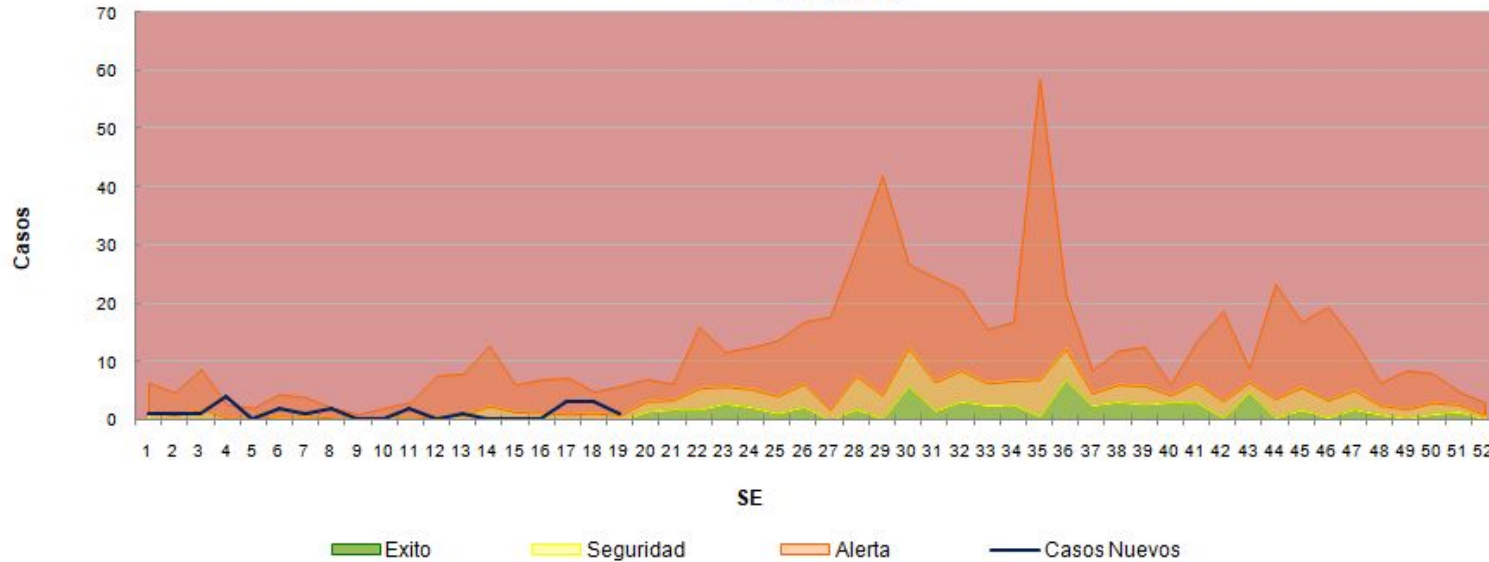
Servicio de Epidemiología
Hospital de Área El Bolsón.

Corredores SE 19

(actualización 16/5/23)

- Corredor de Bronquiolitis
- Corredor de Enfermedad Tipo Influenza (ETI)
- Corredor de Neumonía
- Corredor de Diarreas

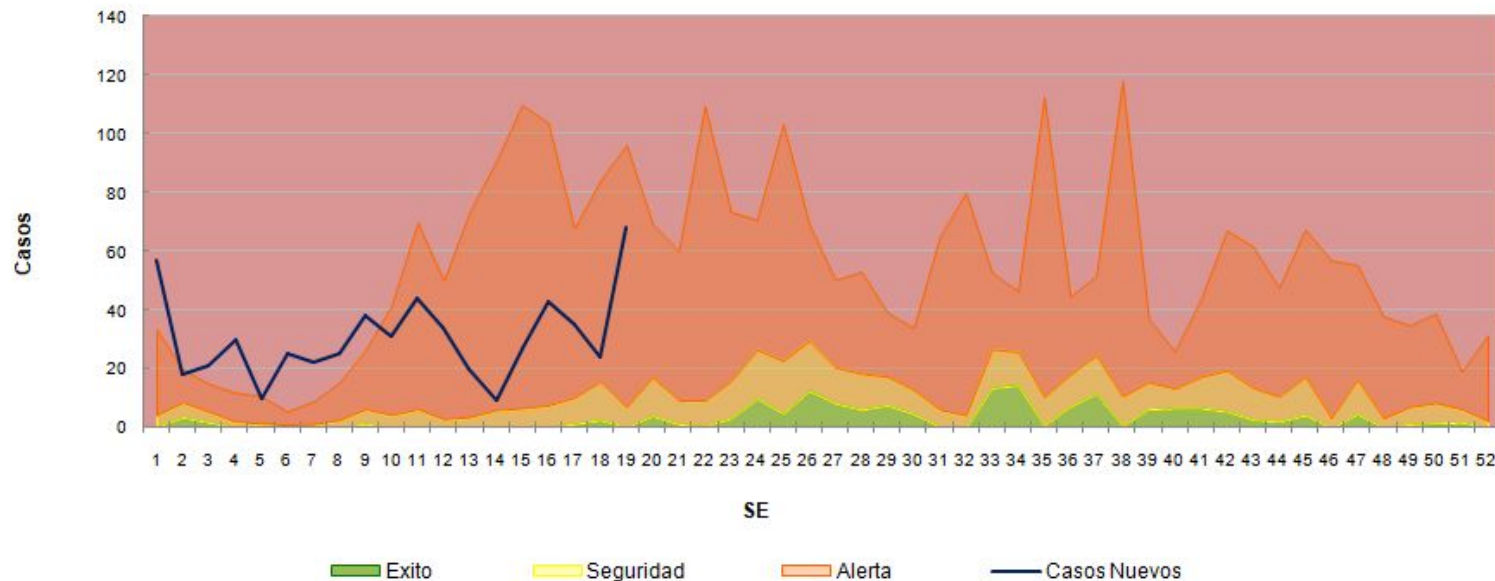
Corredor endémico semanal de Bronquiolitis en < de 2 años, El Bolsón. 2023 hasta SE 19 Históricos 5 años: 2016 a 2022.



Hasta la SE 19, se registraron 22 casos de Bronquiolitis en < de 2 años con una tasa acumulada de 0.9 casos por mil hab.

De acuerdo a las notificaciones al módulo C2 y según las estimaciones realizadas, para la SE 19 del 2023, la curva transita la zona de alerta, respecto a lo ocurrido durante el último quinquenio para el mismo período sin considerar el año 2020 y 2021.

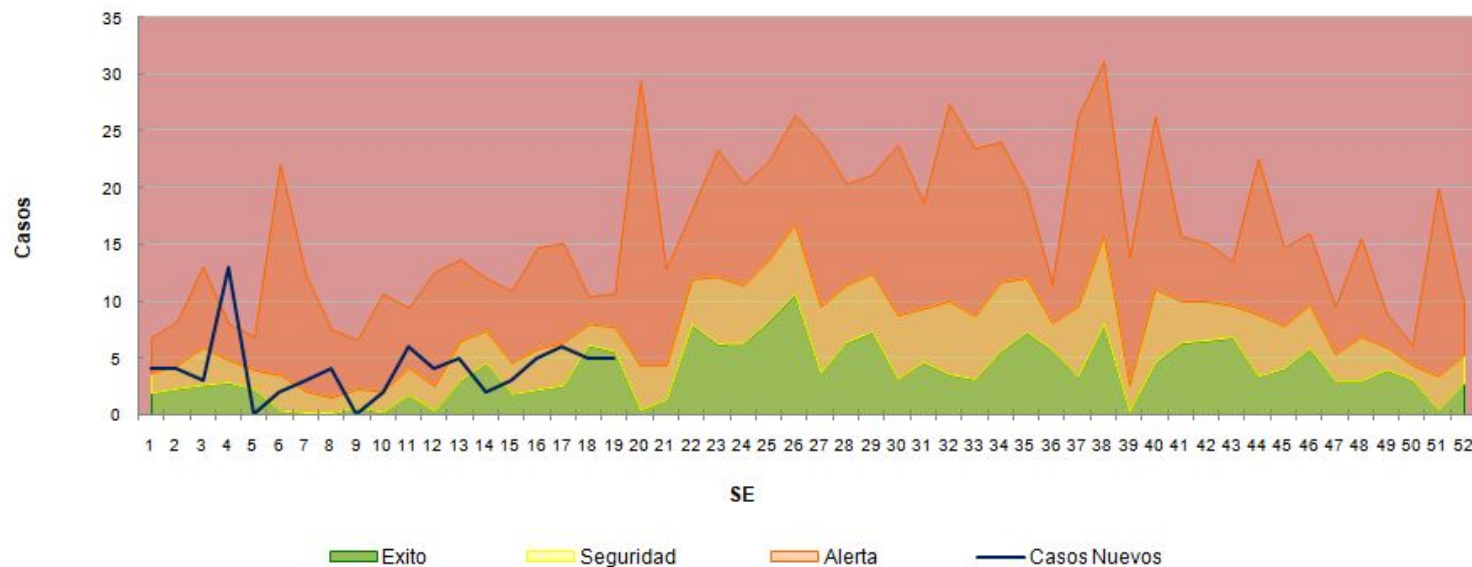
Corredor endémico semanal de ETI, El Bolsón. 2023 hasta SE 19 Históricos 5 años: 2016 a 2022.



Hasta la SE 19 se registraron 581 casos de ETI con una tasa acumulada de 23.6 casos por mil hab.

De acuerdo a las notificaciones al módulo C2 y según las estimaciones realizadas, para la SE 19 del 2023, la curva de ETI transita la zona de alerta en ascenso, respecto a lo ocurrido durante el último quinquenio para el mismo período sin considerar el año 2020 y 2021.

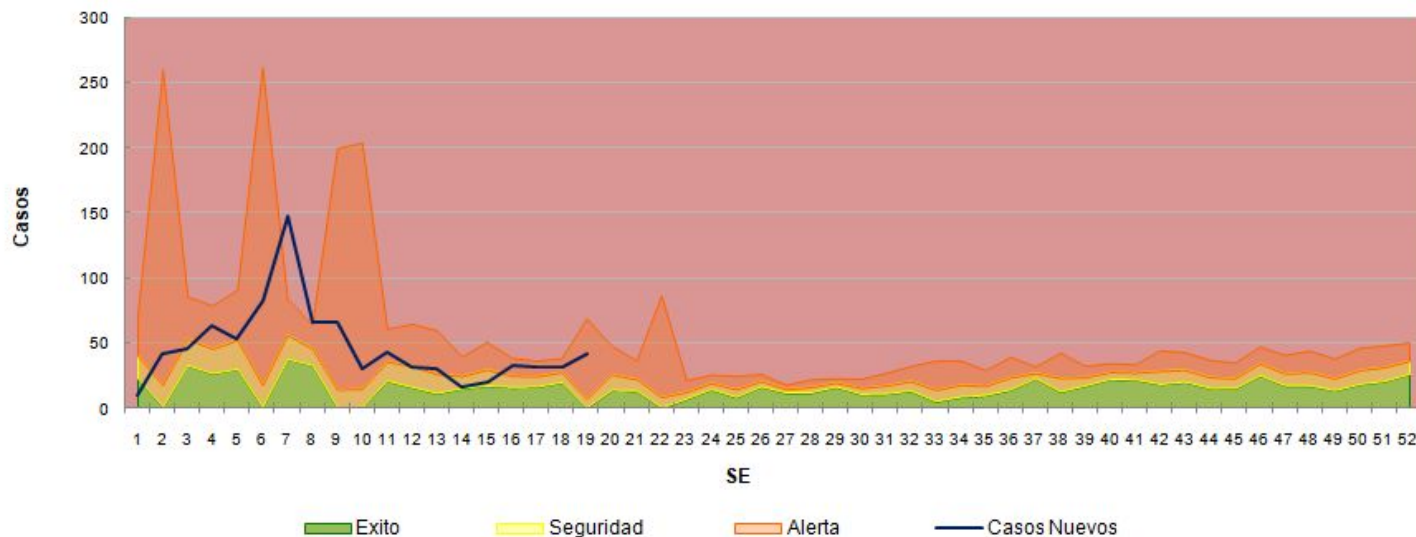
Corredor endémico semanal de Neumonías, El Bolsón. 2023 hasta SE 19 Históricos 5 años: 2016 a 2022.



Hasta la SE 19, se registraron 76 casos de Neumonías con una tasa acumulada de 3.1 casos por mil hab.

De acuerdo a las notificaciones al módulo C2 y según las estimaciones realizadas, a la SE 19 del 2023 la curva de Neumonías transita la zona de éxito, respecto a lo ocurrido durante el último quinquenio para el mismo período sin considerar el año 2020 y 2021.

Corredor endémico semanal de Diarreas, El Bolsón. 2023 hasta SE 19 Históricos 5 años: 2016 a 2022.



Hasta la SE 19 se registraron 891 casos de Diarreas Agudas con una tasa acumulada de 3.2 casos por mil hab.

De acuerdo a las notificaciones al módulo C2 y según las estimaciones realizadas, durante las primeras semanas epidemiológicas la curva de diarreas se mantuvo en ascenso, con un pico en la SE 7 llegando a la zona de brote. A la SE 19, la curva se encuentra transitando la zona de alerta en ascenso, respecto a lo ocurrido durante el último quinquenio para el mismo período sin considerar el año 2020 y 2021.

 epidemiologiadapahaeb@gmail.com